

Guide rapide SDongleA-05 (WLAN-FE)

Version du document : 04
Référence : 31500BXP
Date de publication : 25/10/2019



Copyright © Huawei Technologies Co., Ltd. 2019. Tous droits réservés.

AVIS

Les informations contenues dans le présent document peuvent être modifiées sans préavis. La préparation de ce document a reçu toute l'attention requise pour assurer l'exactitude de son contenu, mais l'ensemble des déclarations, informations et recommandations qu'il contient ne saurait constituer une quelconque garantie, directe ou indirecte. Vous pouvez télécharger ce document en scannant le code QR.



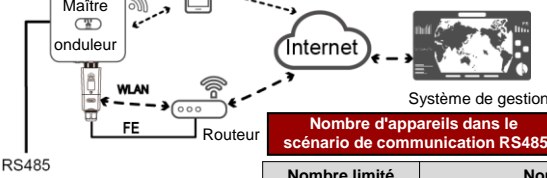
- Le SDongleA-05 (désigné ci-après le « dongle ») est un module d'extension de communication intelligent qui fonctionne avec les onduleurs Huawei pour établir des communications entre les onduleurs et le système de gestion par WLAN ou FE.
- Un dongle peut être utilisé pour la mise en cascade d'appareils en utilisant la communication RS485 (onduleur en cascade ou onduleurs en cascade avec d'autres appareils). Il est possible de monter en cascade un maximum de 10 appareils.
- Lorsque plusieurs onduleurs sont montés en cascade, un seul Smart Dongle ou un SmartLogger est autorisé.

Scénario d'application du SUN2000-(3KTL-20KTL) comme onduleur maître

1 Scénario de communication

REMARQUE

- Des onduleurs d'apparences différentes sont utilisés dans le même scénario de communication. Les onduleurs de ce document sont utilisés à titre d'exemple.
- Dans le scénario de communication, assurez-vous que le réseau sans fil de l'onduleur et du routeur n'est pas perturbé et que le signal est normal.



Nombre d'appareils dans le scénario de communication RS485

Nombre limité	Nombre réel	
	Nombre maximal d'appareils pouvant être connectés au Dongle	Nombre d'onduleurs esclaves
10	$N \leq 9$	$\leq 9 - N$

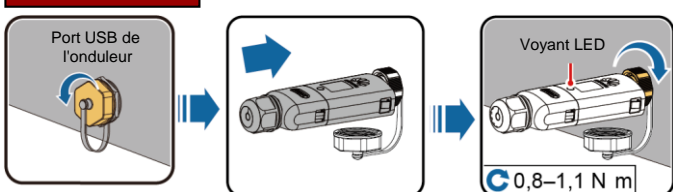
Dans le réseau de communication en cascade RS485, le modèle d'onduleur esclave peut être SUN2000-(3KTL-20KTL)-M0, SUN2000-50KTL/60KTL-M0, SUN2000-29.9KTL/36KTL, SUN2000-33KTL-A.

Les appareils dans le carré en pointillés sont facultatifs.

2 Installation et mise en service

1. Installez le Dongle.

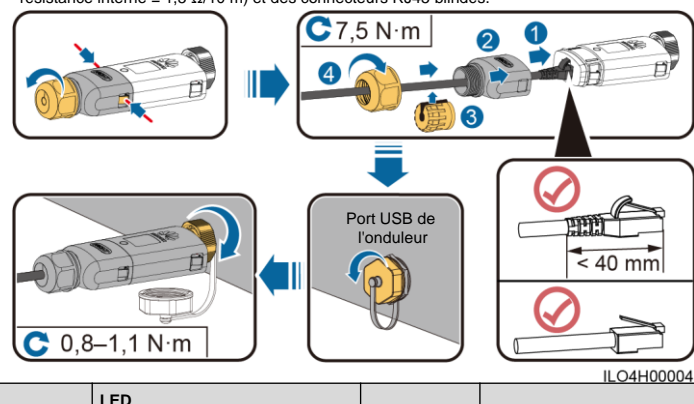
Communication WLAN



IL04H00005

Communication FE

Il est conseillé d'utiliser un câble réseau extérieur blindé CAT 5E (diamètre extérieur < 9 mm ; résistance interne $\leq 1,5 \Omega/10 \text{ m}$) et des connecteurs RJ45 blindés.



ILO4H00004

Opération	LED		Observations	Description
	Couleur	Statut		
Installation du dongle	S.O.	Désactivé	Normal	Le dongle n'est pas sécurisé ou n'est pas sous tension.
	Jaune (clignotement vert et rouge simultané)	Fixe		Le Dongle est sécurisé et sous tension.
	Rouge	Clignotement rapide (allumé pendant 0,2 s, puis arrêté pendant 0,2 s)		Les paramètres de connexion au routeur doivent être définis.
	Rouge	Fixe	Le dongle est défectueux. Remplacez le dongle.	
	Clignotement rouge et vert alterné	Clignotement lent (allumé pendant 1 s, puis arrêté pendant 1 s)	Anormal	Pas de communication avec l'onduleur <ul style="list-style-type: none"> Retirez puis insérez le dongle. Vérifiez si les onduleurs sont reliés au dongle. Connectez le dongle à d'autres onduleurs. Vérifiez si le dongle ou le port USB de l'onduleur est défectueux.

AVIS

Avant de définir les paramètres, assurez-vous que le côté CA et CC de l'onduleur a été mis sous tension.

2. Installez l'application FusionSolar (2.5.0 ou ultérieure) et ouvrez **Assistant de création**. Pour plus de détails, consultez le **FusionSolar App Quick Guide** correspondant. Si cette opération a déjà été effectuée, ignorez-la.

- Méthode 1 : recherchez **FusionSolar** dans Google Play et installez l'application.
- Méthode 2 : scannez le code QR pour télécharger et installer l'application.



FusionSolar

Google Play

Opération	Voyant LED		Observations	Description
	Couleur	Statut		
Paramètres de connexion du routeur	Vert	Clignotement lent (allumé pendant 0,5 s, puis arrêté pendant 0,5 s)	Normal	Connexion au routeur
	Rouge	Clignotement rapide (allumé pendant 0,2 s, puis arrêté pendant 0,2 s)	Anormal	Échec de la connexion au routeur. Vérifiez que les paramètres de connexion du dongle au routeur sont correctement définis. Si ce n'est pas le cas, définissez les paramètres correctement.
Réglages du système de gestion	Vert	Fixe	Normal	Connexion au système de gestion réussie.
	Rouge	Clignotement lent (allumé pendant 1 s, puis arrêté pendant 1 s)	Anormal	Échec de la connexion au système de gestion. Vérifiez que les paramètres de connexion de gestion sont correctement définis. Si ce n'est pas le cas, définissez les paramètres correctement.
	Vert	Clignotement rapide (allumé pendant 0,2 s, puis arrêté pendant 0,2 s)	Normal	L'onduleur communique avec le système de gestion via le Dongle.

REMARQUE

- Dans les régions (le Royaume-Uni par exemple) où l'application FusionSolar n'est pas disponible, ou lorsqu'un système de gestion tiers est utilisé, seule l'application SUN2000 peut être utilisée pour la mise en service. Ce document utilise l'application FusionSolar à titre d'exemple pour décrire la méthode de mise en service. Pour l'application SUN2000, effectuez les opérations nécessaires.
- Pour obtenir l'application SUN2000, scannez le code QR ou recherchez "SUN2000" dans Huawei AppGallery, téléchargez le dernier paquet d'installation, et installez l'application SUN2000 en suivant les instructions. La version de l'application SUN2000 doit être 3.2.00.00.002 (Android) ou ultérieure.



Paramètres de performances

Modèle sur la plaque signalétique	SDongleA-05
Nombre maximal d'appareils	10 (les onduleurs sont connectés entre eux via RS485)
Port réseau	Port Ethernet 10/100M
Mode de chiffrement	Non crypté, WPA, WPA2, WPA/WPA2
Mode d'installation	Plug-and-play (applicable aux onduleurs uniquement)
Voyant	LED
Dimensions (l x H x P)	146 mm x 48 mm x 33 mm
Poids net	90 g
Indice de protection	IP65
Consommation d'énergie typique	2,5 W
Norme et bande de fréquence	802.11b, 802.11g, 802.11n 2,412 GHz à 2,484 GHz
Température de fonctionnement	-30°C à +65°C
Humidité relative (sans condensation)	5%-95% HR
Température de stockage	-40°C à +70°C
Altitude maximale	4 000 m